

**ALI SUBASIO
PRESENTA!!!**

TRITLON



**ATTACCO AL
SUBASIO!!!**

**3 PROVE
1-CORSA 6 KM
2-MTB
3-VOLO**

**per informazioni chiamare:
Marco- 3333185990
Giovanni- 3386546540**



ARRIVO



TriTlon ASSISI – 1 Settembre 2019

Regolamento di partecipazione

Premessa

Al fine di valorizzare le attività sportive, le realtà del territorio, e di far conoscere la naturale bellezza del Subasio, le associazioni AliSubasio, con l'aiuto della Pro loco di Rivotorto, organizzano una giornata di attività sportiva non agonistica, tra le verdi e suggestive terre Francescane.

Il ritrovo è previsto per le ore 8:00AM per un briefing iniziale presso il campo di atterraggio ufficiale AliSubasio.

Alle ore 19:00 sarà organizzata una cena conviviale per concludere insieme la piacevole giornata e per effettuare le premiazioni dei partecipanti e delle squadre.

Le Squadre

Alla prova saranno ammesse 5 squadre, ciascuna composta da:

- un ciclista
- un corridore
- un pilota di parapendio abilitato al biposto in regola con l'assicurazione con relativo passeggero (possibilmente il pilota del monoposto)
- un pilota abilitato al monoposto in regola con l'assicurazione

Ogni squadra dovrà presentare anche un ulteriore ciclista e un runner come riserve. Le squadre potranno essere formate in autonomia e presentate agli organizzatori entro il 10 Agosto 2019.

Data la natura non agonistica dell'evento e qualora si renda necessario, le squadre candidate possono chiedere aiuto agli organizzatori per la formazione e il completamento della lista dei partecipanti. Gli organizzatori provvederanno a mettere in contatto tra loro i vari candidati, al fine di completare la formazione della squadra.

Saranno ammesse all'evento le 5 squadre che per prime daranno la propria conferma all'evento versando la relativa quota di partecipazione.

Dovrà essere fornito agli organizzatori l'elenco dei partecipanti, delle riserve e dei relativi ruoli all'interno della squadra (pilota biposto, passeggero biposto, corridore, riserva corridore, ecc. ecc.), oltre al numero di telefono di ciascun partecipante per permettere un rapido contatto per ogni evenienza.

Le squadre, al momento dell'iscrizione, dovranno inoltre comunicare il nome della squadra.

I percorsi

Biposto

La manifestazione inizierà con una "gara di centro" dei parapendii biposto, che partiranno da uno dei decolli ufficiali del Subasio. Durante il briefing iniziale, gli organizzatori valutando attentamente le

condizioni meteo, stabiliranno una “finestra temporale” per la partenza, il punto di decollo, e il centro entro cui i piloti dovranno cercare di atterrare, questo verrà sistemato nel campo di atterraggio Ovest, o nel campo di atterraggio Nord.

Lo start è previsto intorno alle ore 9:40am, dato che generalmente, vento e attività termica sono più deboli al mattino, condizioni quindi migliori per i voli in biposto.

Per questioni di sicurezza, verrà autorizzata la partenza dei biposti solamente con il vento non superiore ai 20kmh.

Il direttore di gara provvederà a gestire l'ordine di partenza dei biposti, nonché a stabilire, tramite anemometro, se le condizioni di vento siano inferiori ai 20kmh al momento di decollo di ogni vela.

Nel caso almeno un pilota riesca a partire durante la finestra temporale con un vento inferiore al limite consentito, e poi vengano fermati i voli a causa del vento oltre i 30kmh, la prova verrà comunque considerata valida. Il punteggio andrà eventualmente ai soli piloti decollati, secondo il punteggio guadagnato.

Verranno in questo caso assegnati 4 punti al pilota che più si avvicinerà al bersaglio posizionato in atterraggio.

3 punti andranno al secondo pilota più vicino, scalando di un punto, fino a 0 punti al biposto che risulterà il più lontano dal centro. Nel caso in cui un pilota o più di un pilota riescano a toccare l'esatto centro identificato in bianco al centro del bersaglio, gli verrà comunque assegnato il massimo del punteggio: 4 punti (potrebbe quindi succedere che più di un pilota riesca a prendere 4 punti, facendo centro esatto). In questo caso, il secondo punteggio valido sarà 3 punti a chi rimarrà più vicino al centro dopo di loro, e 2 punto poi al successivo, ecc.

In sostanza tutti i piloti potrebbero effettivamente raggiungere 4 punti.

Verrà misurata la distanza in cm tra il centro ed il punto di atterraggio del pilota. Si considera punto di atterraggio il primo punto di contatto tra i piedi del pilota ed il terreno. Non sono consentite manovre acro.

È permesso un solo tentativo.

La radio è obbligatoria. Si rimanda alla sezione “Numeri e canali radio per le emergenze” per le frequenze da utilizzare.

Corsa

La prova della corsa avverrà circa 15 minuti dopo lo start della prova dei biposti, e comunque entro le ore 10:00. Verrà registrato il tempo netto della corsa, quindi il conteggio inizierà nel momento in cui il corridore inizierà la propria corsa, convalidata da un giudice di gara che prenderà il tempo di start. Il tempo di fine corsa verrà segnato al traguardo posizionato alla Rocca di Assisi, dove un altro giudice convaliderà il tempo di arrivo. Il tempo netto sarà la differenza tra l'orario di partenza e l'orario di arrivo del corridore, arrotondata al secondo.

Ogni corridore dovrà condividere la propria posizione in tempo reale tramite google maps/whatsapp con l'organizzazione, che supervisionerà la gara.

Mountain bike

Il ciclista potrà partire quando il corridore della propria squadra avrà completato il percorso (o nel caso in cui il corridore si ritiri dalla corsa) e sarà arrivato quindi al traguardo posizionato nei pressi della Rocca, che sarà anche il punto di start per il percorso ciclistico.

Anche in questo caso verrà preso come riferimento il tempo netto della corsa in mountain bike. Il conteggio del tempo inizierà nel momento in cui il ciclista inizierà la corsa, il tempo di start verrà dato dal giudice di gara che sarà presente alla Rocca. Il tempo di arrivo verrà segnato al traguardo posizionato presso il decollo Ovest ufficiale (indipendentemente dall'eventuale decollo scelto per i piloti monoposto, che comunque effettueranno la loro prova nelle ore successive).

Anche in questo caso i ciclisti saranno monitorati in tempo reale e dovranno essere dotati di cellulare o di uno strumento abilitato a condividere la propria posizione in tempo reale su google maps/whatsapp.

Non sono ammesse bici elettriche o con pedalata assistita.

Parapendio Monoposto

È previsto un briefing per le ore 11:20 presso il decollo (il giudice deciderà quale tra i decolli ufficiali sarà quello più idoneo). Verranno attentamente valutate le condizioni meteo durante tutto il corso della giornata. Come per la prova del biposto, anche in questo caso verrà effettuato un breve briefing con i piloti partecipanti, che potranno partire soltanto con l'ok del giudice di gara.

Viene prevista una finestra temporale per sfruttare il decollo. Lo start è previsto dalle ore 12:00, ma potrebbe essere rimandato fino alle ore 13:30 dal giudice di gara presente in decollo nel caso

Il punto di decollo verrà scelto dal giudice di gara, in base alla direzione del vento. Questi lo comunicherà ai colleghi presenti in atterraggio ed ai piloti.

Dal momento dello start, i piloti avranno 15 minuti a disposizione per decollare. Dopodiché il decollo non sarà più validato ed il pilota sarà automaticamente escluso dalla prova.

Il giudice, prima che sia partito almeno un pilota, può inoltre a suo insindacabile giudizio fermare e annullare l'intera prova, nel caso ritenga che le condizioni meteo non siano adatte al volo. In questo caso, l'intera prova non darebbe luogo a punteggi.

Viene inoltre stabilito un limite di vento non superiore ai 30kmh per il decollo dei piloti monoposto. Oltre tale soglia la prova non è ammessa e sarà esclusa dai punteggi.

Nel caso almeno un pilota riesca a partire durante la finestra temporale con un vento inferiore al limite consentito, e poi vengano fermati i voli a causa del vento oltre i 30kmh, la prova verrà comunque considerata valida. Il punteggio andrà eventualmente ai soli piloti decollati, secondo il punteggio guadagnato.

Il percorso è composto da due boe e da una prova di centro. Il pilota dovrà completare entro un'ora dalla propria partenza, un percorso di due mini boe. I piloti dovranno prima attraversare una linea virtuale posizionata tra il punto più alto di San Rufino ed il parcheggio immediatamente sottostante. La seconda boa è posizionata alle antenne presenti nella zona sud del Subasio. Sarà sufficiente attraversare la linea virtuale tra le antenne. Dopodiché, il pilota potrà recarsi in atterraggio per la prova di centro, posto nel campo dell'atterraggio ufficiale Alisubasio.

Verrà misurata la distanza in cm tra il centro ed il punto di atterraggio del pilota. Si considera punto di atterraggio il primo punto di contatto tra i piedi del pilota ed il terreno. Non sono consentite manovre acro.

È permesso un solo tentativo.

È fondamentale che i piloti siano dotati di strumenti gps (l'app XcTrack sarebbe sufficiente), e che possano condividere la propria posizione tramite google maps/whatsapp.

Nell'allegato "P-parapendio" verranno riportate le coordinate gps e la mappa delle boe. Il pilota, dovrà avvisare gli organizzatori sul canale radio apposito riportato in seguito. Gli organizzatori provvederanno a

verificare e convalidare via radio la posizione del pilota in tempo reale tramite la condivisione della posizione. Potranno quindi comunicare al pilota che la sua posizione è validata, o In alternativa, nel caso in cui il pilota non riuscisse a comunicare via radio con gli organizzatori farà fede la posizione registrata sullo strumento gps.

La radio è obbligatoria anche per i piloti monoposto. Si rimanda alla sezione “Numeri e canali radio per le emergenze” per le frequenze da utilizzare.

I punteggi

Biposto

Per la gara di centro, verranno misurate le distanze dal centro, ed assegnati 4 punti alla squadra che più si avvicina al bersaglio. 3 punti al secondo pilota che più si è avvicinato al centro, fino ad assegnare zero punti alla squadra che sarà atterrata più lontana dal centro. Le squadre che atterreranno fuori dal campo ufficiale dell’atterraggio, non avranno punti assegnati (0 punti).

In caso più di un pilota riesca toccare con il piede l’esatto centro, questi prenderanno comunque 4 punti ciascuno. Si scende poi con un punto in meno per il pilota che farà la distanza minima, dopo il pilota più vicino al centro. E così fino all’ultimo partecipante.

Corsa

Per la prova della corsa verranno assegnati 4 punti al corridore che avrà compiuto il percorso allegato “C-corsa” in minor tempo netto. 3 punti andranno al secondo, scalando di un punto, fino a 0 punti al corridore che avrà impiegato più tempo a completare il percorso. 0 punti verranno assegnati comunque in caso il corridore si ritiri durante la corsa e non porti a termine il percorso.

Mountain bike

Per la mountain bike vale lo stesso metodo di assegnazione del punteggio previsto per la corsa. 4 Punti al tempo migliore, 3 punti al secondo tempo, fino a zero punti all’ultima squadra arrivata. 0 punti assegnati anche in caso in cui il biker si ritiri. In questo caso, il percorso che il biker dovrà compiere sarà indicato nell’allegato “B-bike”.

Parapendio monoposto

Per il parapendio monoposto è prevista l’assegnazione di 1 punto per la boa posizionata sul punto più alto di San Rufino e 1 punto per la boa posizionata sulle antenne a sud del Subasio.

Inoltre, come per il biposto, anche qui è presente una prova di centro.

Verranno in questo caso assegnati 3 ulteriori punti al pilota che più si avvicinerà al bersaglio posizionato in atterraggio.

2 punti andranno al secondo pilota più vicino, scalando di un punto, fino a 0 punti ulteriori che verranno in questo caso assegnati agli ultimi due piloti che risulteranno più distanti dal centro.

Nel caso in cui un pilota o più di un pilota riescano a toccare l’esatto centro identificato in bianco al centro del bersaglio, gli verrà comunque assegnato il massimo del punteggio: 3 punti (potrebbe quindi succedere che più di un pilota riesca a prendere 3 punti aggiuntivi ognuno, facendo centro esatto). In questo caso, il secondo punteggio valido sarà 2 punti a chi rimarrà più vicino al centro dopo di loro, e 1 punto poi al successivo, ecc.

In sostanza tutti i piloti potrebbero effettivamente raggiungere 5 punti, completando le due boe e facendo l’esatto centro.

Costo iscrizione

Il costo simbolico è di 10€ a squadra.

Ristoro e assistenza

Durante la gara, alcuni assistenti di gara saranno distribuiti lungo i tracciati che verranno percorsi dai corridori e dai ciclisti. Sono previsti rifornimenti di liquidi e sali minerali lungo il percorso. I dettagli verranno forniti nei tracciati allegati "C-corsa" e "B-bike".

Sono previsti anche degli assistenti di gara che si muoveranno lungo il percorso per controllare e gestire il normale svolgimento delle prove (e per fornire un rapido intervento in caso di emergenze).

Numeri e canali radio per le emergenze

Numero Whatsapp per la condivisione della posizione

I piloti di parapendio sono tenuti a condividere via maps/whatsapp la propria posizione per tutta la durata della propria prova. Il numero verrà comunicato durante i briefing.

Canale radio Piloti per comunicazioni boe agli organizzatori

Il canale è LPD 25 - 433.675Mhz

Canale radio per le emergenze

Per convenzione e a livello nazionale è stato stabilito l'uso di un canale unico per tutto il territorio nazionale, denominato CANALE 8-16 (canale 8 + codice CTCSS 16). Tale canale corrisponde alla frequenza radio 446.09375 MHz con applicazione del tono subaudio (CTCSS) 114.8 Hz. Per chi è in possesso di apparati PMR-446 programmabili, il CTCSS va impostato sia in TX (trasmissione) che in RX (ricezione). Avremo quindi durante tutte le prove, delle radio sintonizzate su tale canale per ricevere eventuali richieste per problemi e difficoltà.

Ad ogni modo, per semplificare al massimo la prova con il biposto e con il pilota singolo, verrà richiesta una sola radio che dovrà essere sintonizzata sul canale 25, indicato in precedenza per la comunicazione boe agli organizzatori.

Chiediamo però, in caso di emergenza, di lasciare libero il canale agli organizzatori e l'eventuale pilota in difficoltà per poter gestire in modo rapido ed efficace il problema.

Numero telefonico per le emergenze

Paolo 3512326643

Si ricordano i numeri utili Nazionali 112-carabinieri, 115 vigili del fuoco, 118 Soccorso medico.

Numero telefonico per info di varia natura con gli organizzatori

348.6546540

Canale di servizio per gli organizzatori

Il canale è LPD 38. Frequenza 434.000Mhz. Tale canale è riservato ad uso esclusivo degli organizzatori.

Note tecniche

Tempi

Provvederemo a sincronizzare gli orari dei vari telefoni dei giudici e degli assistenti durante i briefing, in modo da avere dei tempi reali. Premesso che il tempo registrato dall'orologio di un giudice di gara, se non

perfettamente allineato a quello degli altri giudici, darebbe comunque lo stesso gap o vantaggio a tutti i partecipanti di quella disciplina, gli organizzatori provvederanno comunque a sincronizzare i vari telefoni e strumenti per avere dei tempi allineati e reali, confrontabili anche con le future edizioni.

Squadre

In caso il numero delle squadre cambi, anche il punteggio verrà proporzionato di conseguenza.

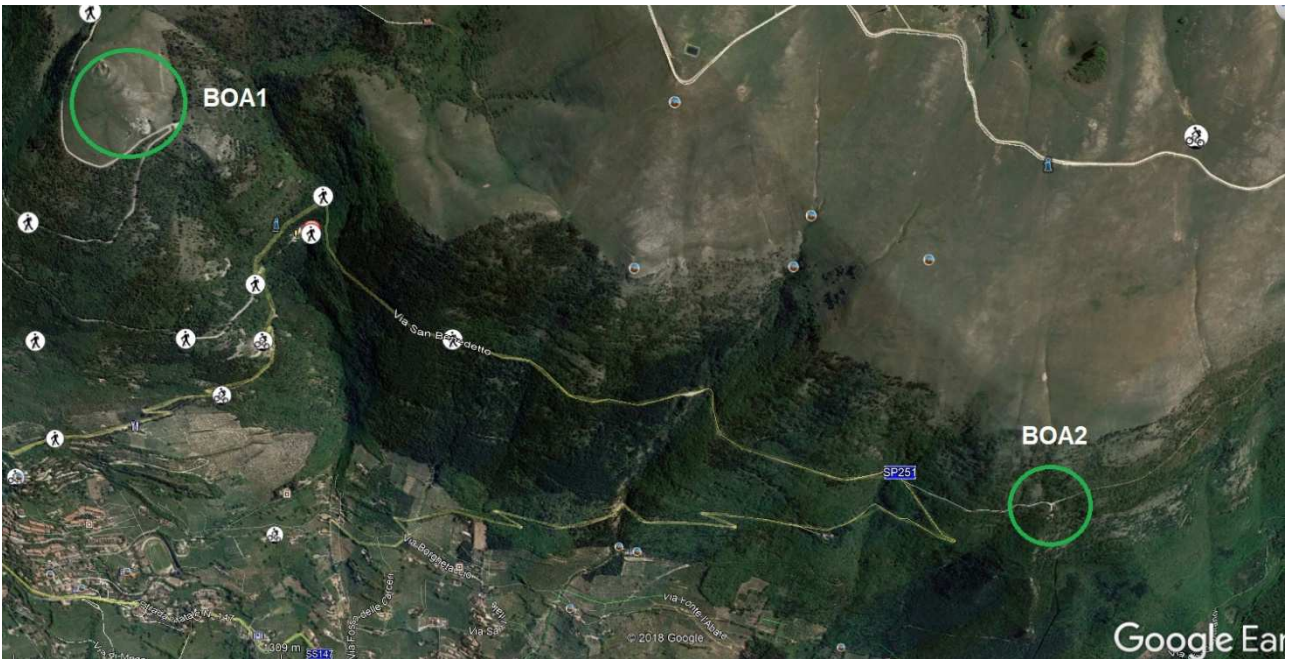
Posizione gps

È opportuno prevedere la condivisione della posizione in tempo reale di tutti i partecipanti, soprattutto per avere la massima efficienza e rispondere nel modo più veloce a qualsiasi problema si presenti.

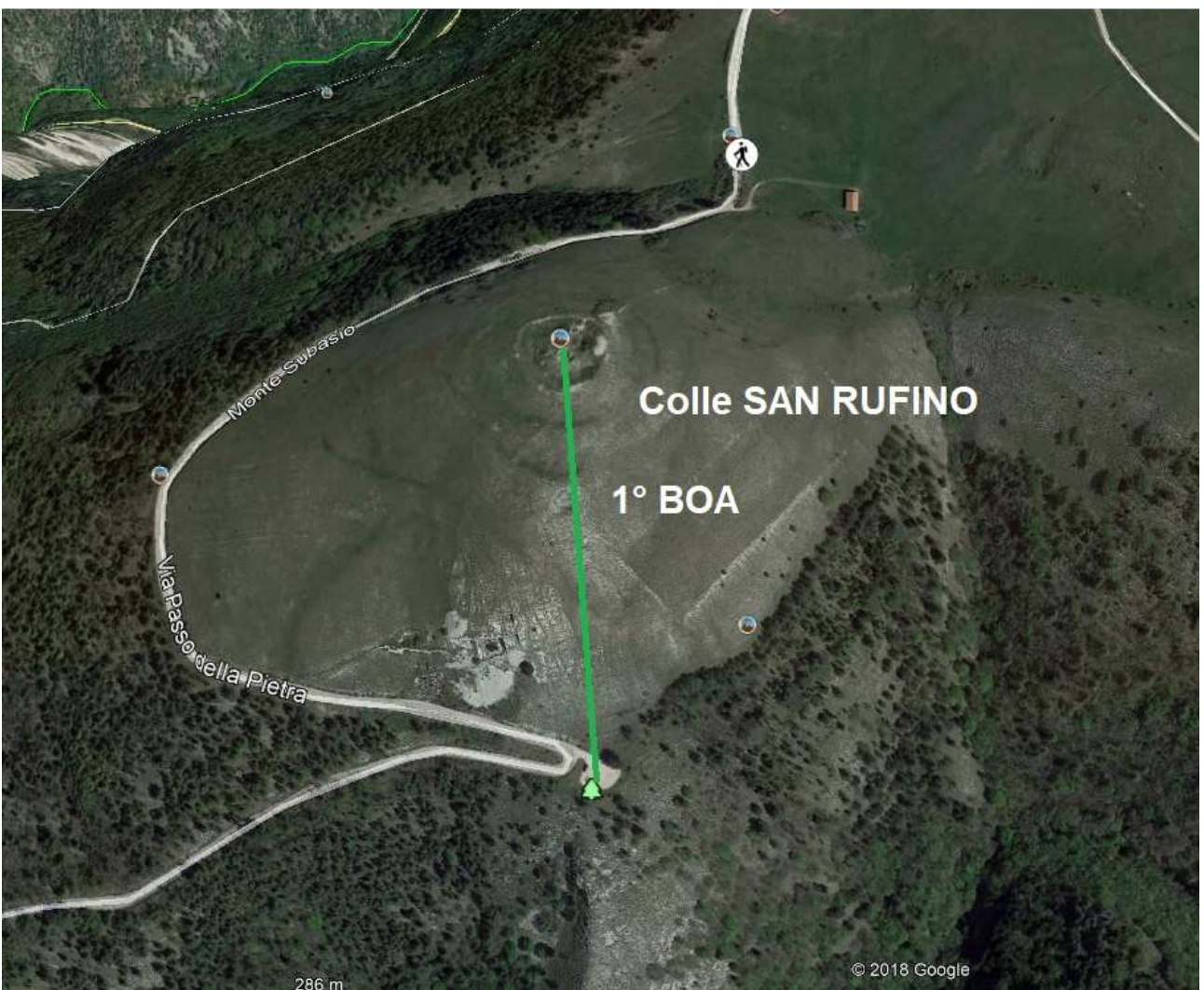
Orari delle prove

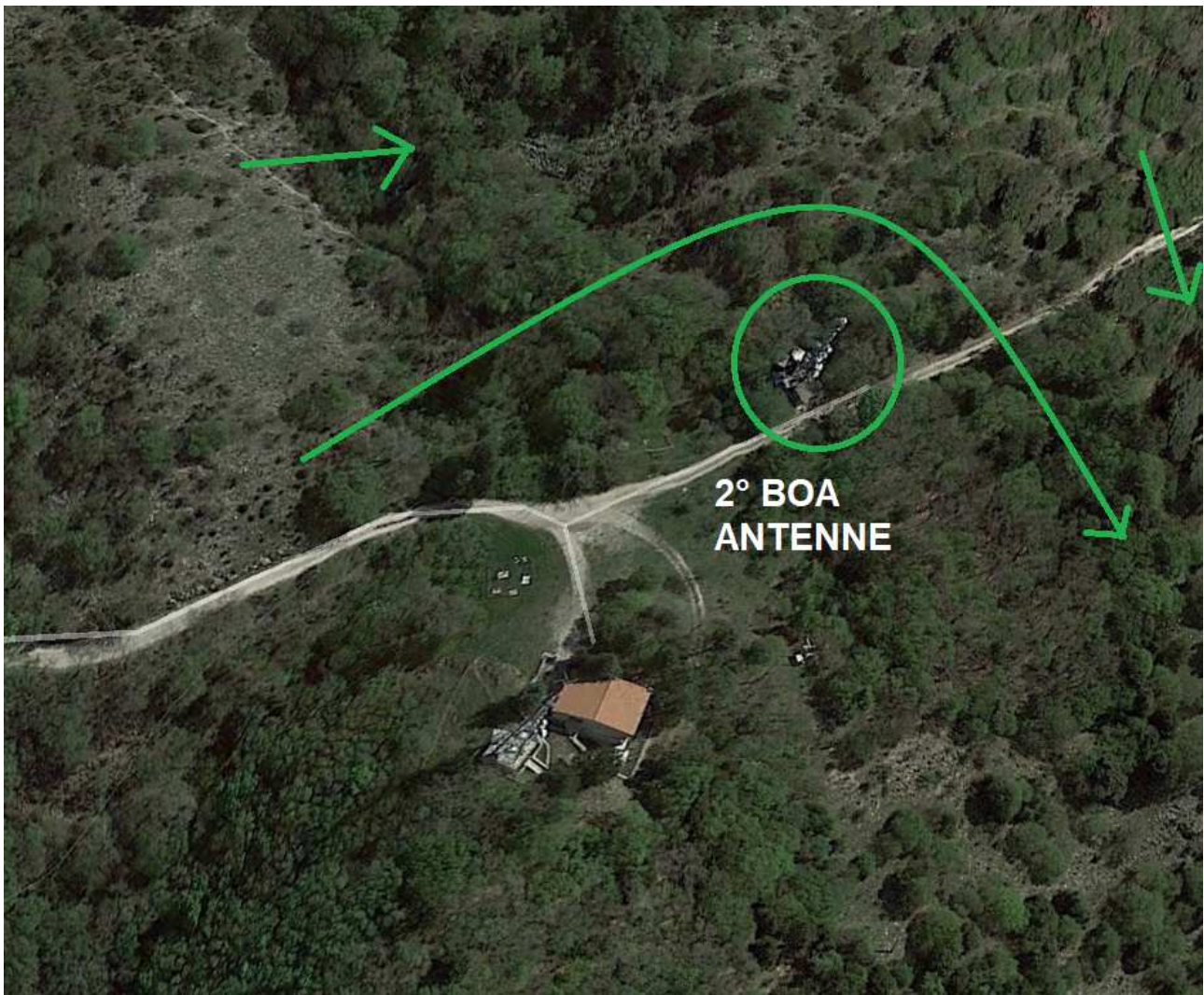
È possibile che gli orari delle prove vengano modificate in base alla meteo. Tutti gli orari presenti in questo regolamento potrebbero essere soggetti a slittamenti, che verranno eventualmente comunicati nei vari briefing di ciascuna disciplina.

ALLEGATO P-Parapendio



Dettaglio delle boe:





Per la convalida dei punteggi è necessario:

- attraversare la linea verde della 1° BOA, ovvero attraversare la linea virtuale che collega il punto più alto di Colle San Rufino al suo parcheggio sottostante.
- Aggirare a sud le antenne Subasio, passando sul lato più distante rispetto alla 1° boa (come da disegno).